

1 Juin 1934

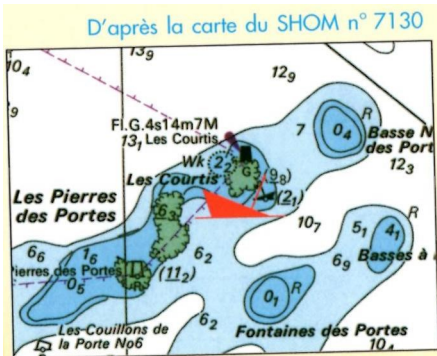
Le Skeldon échoué sur les Pierres des Portes

Caractéristiques : Dimensions 82.5x11.22x5.95m. Construit en 1903, vapeur à machine à triple expansion.

Informations : Le vapeur, commandé par le capitaine Kane, était parti de Port Talbot le 30 mai 1934 avec 1600 tonnes de charbon dans ses cales à destination de St Malo. Le 1er juin, arrivé au large de St Malo, il trouva une brume épaisse et mouilla quelques heures dans l'est du vieux banc. Vers 7h30, la brume légèrement dissipée décida le capitaine à emprunter le chenal pour ne pas rater la marée haute du matin. Il aurait été plus prudent d'attendre un pilote du port... Brusquement la brume retomba et le capitaine eut juste le temps d'apercevoir les récifs à quelques mètres de son étrave ! Le choc fut violent et le navire se retrouva immobilisé sur les rochers des Portes ! Dans la matinée le service du port se rendit sur les lieux pour tenter de déséchouer le navire mais en vain. A marée basse le vapeur se brisa en deux. Il était définitivement perdu. Le capitaine fut jugé entièrement responsable car ne connaissant pas les passes il aurait dû attendre les services du pilote. Une bouée fut mouillée sur la partie arrière de l'épave jusqu'en 1938 au NE des rochers.

La plongée : Brisée sur les rochers des Portes, presque au même endroit que le Hilda, il ne reste plus de l'épave que des débris de tôles épars. L'arrière du vapeur est sur le sable, en bon état dans le NE de la tourelle des portes construite après le naufrage sur un fond de 20 à 25 m à marée haute. De nombreux débris de l'étrave se trouvent également au pied de la tourelle du côté sud des récifs (chaudière).

Type : vapeur
 Nationalité : anglaise
 Profondeur moyenne : 7 à 18 m



48°40' 503 N 02°05' 539 W
 Lieu : Rochers des portes



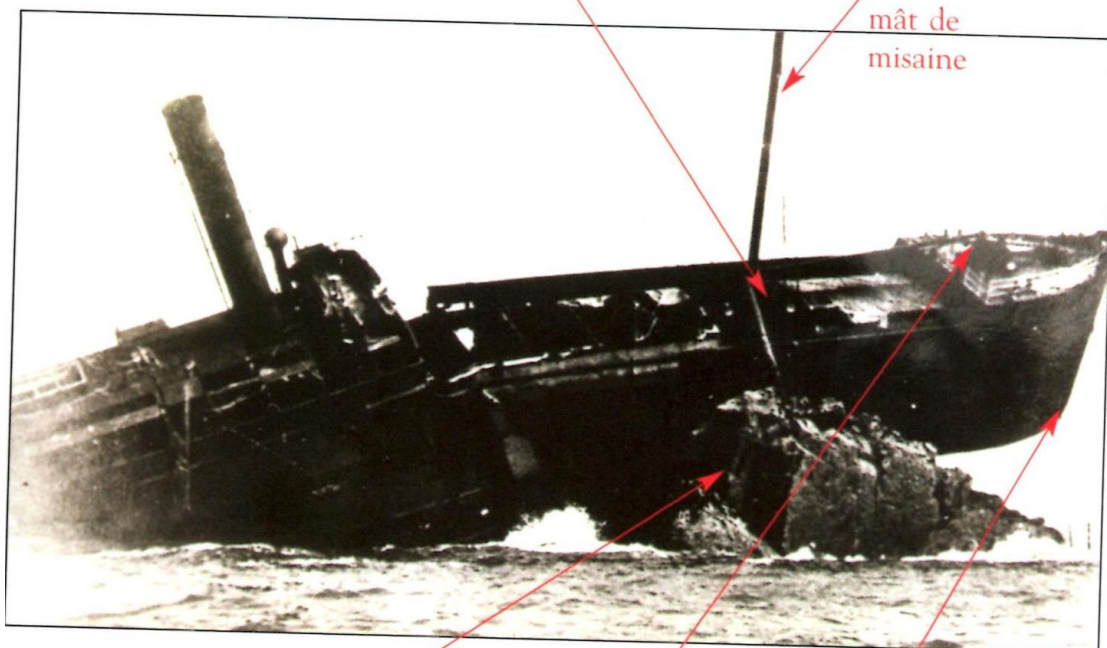
SAINT MALO PLONGÉE EMERAUDE



cales avant



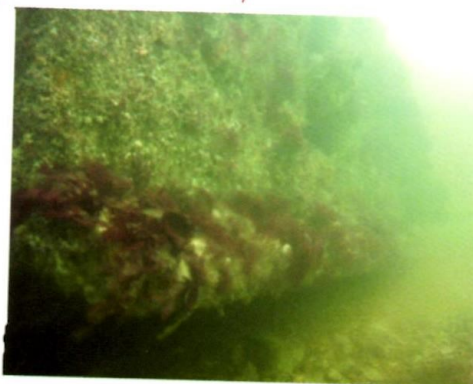
mât de misaine



la roche des Courtils, à l'ouest



bittes d'amarrage sur l'avant bâbord



l'étrave, couchée sur le sable



SAINT MALO PLONGÉE EMERAUDE

Emmanuel Feige, 2012